

## PARKEN IM NATURPARK / PARKEREN IN HET NATUURPARK

- P1** Oosterbos Noord, Herenstreek, 7885 AV Nieuw Dordrecht (NL)
- P2** Oosterbos Zuid, De Streek, 7891 TB Klazienaveen (NL)
- P3** Bargerveen Noord, Hogeweg, Zwartemeer (NL)
- P4** Schaapskooi Bargerveen, Ambachtsweg 3-4-5, 7765 BX Weiteveen (NL)
- P5** Bargerveen Zuid, Zuidersloot, 7765 AG Weiteveen (NL)
- P6** Vogelbeobachtungsturm / Vogeluitkijktoren Am Silbersee, 49767 Twist (D) (ausgeschildert ab Schöninghsdorfer Str./bewegwijzert vanaf Schöninghsdorfer Str.)
- P7** Erlebnispfad: moor land schaffen Schöninghsdorfer Straße, 49767 Twist (D) (ausgeschildert / bewegwijzert)
- P8** Fullener Waldweg Jägerstraße, 49716 Meppen (D) (ausgeschildert / bewegwijzert)
- P9** Fullener Moorweg Am Fullener Wald, 49767 Twist (D) (ausgeschildert ab Lange Str./bewegwijzert vanaf Lange Str.)
- P10** Twist Mitte Flensbergstraße 7, 49767 Twist (D)
- P11** Vogelbeobachtungsturm / Uitkijkpunt Geestmoor Twister Straße, 49744 Geeste-Dalum (D), (ausgeschildert / bewegwijzert)
- P12** Aussichtshügel / Uitkijkeuvel Dalum-Wietmarscher Moor Süd-Nord-Straße, 49744 Geeste-Dalum (D), (ausgeschildert / bewegwijzert)
- P13** Vogelbeobachtungsturm / Uitkijkpunt Dalum-Wietmarscher Moor Georgsdorfer Straße, 49835 Wietmarschen-Füchtenfeld (D), (ausgeschildert / bewegwijzert)
- P14** Geester See Osterbrocker Straße, 49744 Geeste (D), (ausgeschildert / bewegwijzert)

## Unsere Mitglieder / Onze leden:

- Landkreis Emsland**  
Emsland Tourismus GmbH • Tel.: +49 (0) 59 31 - 44 22 66  
[www.emsland.com](http://www.emsland.com)
- Provincie Drenthe**  
Marketing Drenthe • Tel.: +31 (0) 592 792 420  
[www.drenthe.nl](http://www.drenthe.nl)
- Landkreis Grafschaft Bentheim**  
Grafschaft Bentheim Tourismus e.V. • Tel.: +49 (0) 59 21 - 96 11 96  
[www.grafschaft-bentheim-tourismus.de](http://www.grafschaft-bentheim-tourismus.de)
- Gemeinde Twist**  
Tel.: +49 (0) 59 36 - 93 30 00 • [www.twist-emsland.de](http://www.twist-emsland.de)
- Gemeente Emmen**  
Touristinfo Emmen • Tel.: +31 (0) 591 - 64 97 12  
[www.emmenmaakhetmee.nl/recreeren/tourist-info-emmen](http://www.emmenmaakhetmee.nl/recreeren/tourist-info-emmen)
- Gemeinde Geeste**  
Tel.: +49 (0) 59 37 - 69 10 8 • [www.geeste.de](http://www.geeste.de)
- Gemeinde Wietmarschen**  
Tel.: +49 (0) 59 08 - 9 39 90 • [www.wietmarschen.de](http://www.wietmarschen.de)
- Stadt Meppen**  
Touristinformation Meppen (TIM) e.V. • Tel.: +49 (0) 59 31 - 15 33 33  
[www.meppen-tourismus.de](http://www.meppen-tourismus.de)
- Stadt Haren (Ems)**  
Touristikverein Haren (Ems) • Tel.: +49 (0) 59 32 - 7 13 13  
[www.haren.de](http://www.haren.de)

**Internationaler Naturpark Bourtanger Moor - Bargerveen e.V.**  
Ordeniederung 2 • D - 49716 Meppen  
Telefon: +49 (0) 59 31 - 44 22 77 • Fax: +49 (0) 59 31 - 44 36 44  
[info@naturpark-moor.eu](mailto:info@naturpark-moor.eu) • [www.naturpark-moor.eu](http://www.naturpark-moor.eu) (D) • [www.naturpark-veenland.eu](http://www.naturpark-veenland.eu) (NL)

Unterstützt durch / Mede mogelijk gemaakt door:

**provincie Drenthe**

[www.deutschland-nederland.eu](http://www.deutschland-nederland.eu)

## Unsere Moorpforten / Veenpoorten:

- 1 Emsland Moormuseum**  
Geestmoor 6  
49744 Geeste – Groß Hesepe  
Tel. 0049 (0)5937 – 709990  
[www.moormuseum.de](http://www.moormuseum.de)
- 2 Erdöl-Erdgas-Museum Twist**  
Flensbergstraße 13  
49767 Twist  
Tel. 0049(0)5936-933082  
[www.erdoel-erdgas-museum-twist.de](http://www.erdoel-erdgas-museum-twist.de)
- 3 Veenpark**  
Berkenrode 4  
7884 TR Barger-Compascuum  
Tel. 0031(0)591 – 324444  
[www.veenpark.nl](http://www.veenpark.nl)
- 4 Veenloopcentrum Weiteveen**  
Zusterweg 17  
7765 AX Weiteveen  
Tel. 0031 (0)524 – 541458  
[www.veenloopcentrum.nl](http://www.veenloopcentrum.nl)
- 5 Industriell Smalpoormuseum**  
Griendtsveenstraat 140  
7887 TK Erica  
Tel. 0031 (0)591 – 303061  
[www.smalpoorcentrum.nl](http://www.smalpoorcentrum.nl)
- 6 Van Gogh Huis**  
Van Goghstraat 1  
7844 NP Nieuw-Amsterdam  
Tel. 0031 (0)591 – 555600  
[www.vangogh-drenthe.nl](http://www.vangogh-drenthe.nl)
- 7 Museum Collectie Brands**  
Herenstreek 11  
7885 AT Nieuw-Dordrecht  
Tel. 0031 (0)591 – 393400  
[www.collectie-brands.nl](http://www.collectie-brands.nl)
- 8 D-NL Bienenzentrum**  
Hebelmeerer Straße 3  
49733 Haren (Ems)  
[www.imme-haren.de](http://www.imme-haren.de)

© Fotos: FotoFranz, Holger Leue, Dr. Erhard Nergler, Anja Pöker

**natuurpark moor - veenland**

**Moorpforten**  
Den Naturpark ontdekken

**Veenpoorten**  
Het Natuurpark ontdekken



## NATURPARK MOOR - VEENLAND



**FÜR ENTDECKER: ACHT PFORTEN UND ZAHLLOSE WEGE**  
Landschaftliche Vielfalt, kultureller und natürlicher Reichtum, eine wechselvolle Geschichte – der Naturpark Moor-Veenland lässt sich auf sehr unterschiedliche Arten erleben und erkunden. Acht Moorphorten mit individuellen Ausstellungen und Angeboten öffnen Tür und Tor in diesen einzigartigen Erlebnisraum.

Am *Veenloopcentrum* starten spannende Natur-Exkursionen ins Bargerveen, das *Deutsch-Niederländische Bienenzentrum* rückt das kleinste und vielleicht wichtigste Nutztier der Moor- und Heide-landschaften ins Rampenlicht und die *Collectie Brands* macht mit unzähligen Schautücker die Kulturgeschichte der Region greifbar.

Der *Veenpark*, das größte Freilichtmuseum der Niederlande, entführt in den Alltag der Moorbauern am Ende des 19. Jahrhunderts, während das *Emsland Moormuseum* den großen Bogen spannt von der ersten Besiedlung des Moores bis zu seiner heutigen Renaturierung.

Um ein prägendes Stück Technikgeschichte inklusive Bahnfahrt zur alten Torfstreufabrik geht es im *Schmalspur-Museum Erica* und das *Erdöl-Erdgas-Museum Twist*, inmitten der größten Ölfelder Deutschlands gelegen, informiert anschaulich über den wichtigsten Rohstoff der mobilen Welt. Und durch die Augen eines Künstler sehen Besucher des *Van-Gogh-Hauses* in Nieuw-Amsterdam die Moorlandschaften.

### SO FINDEN SIE IHRE LIEBLINGSTOUR

Zwischen den acht Pforten führen Wege durchs Moor, die nicht schaurig und bedrohlich wie im Märchen sind, sondern sagenhaft spannend und schön – und leicht zu finden obendrein. Mit dem System unserer Fiets- und Wanderknoten planen Sie Ihre individuellen Lieblings-Touren vorab ganz präzise. Und können unterwegs die Strecke nach Lust und Laune spontan variieren, ohne Ihre Ziele aus den Augen zu verlieren. Vielleicht schließen Sie sich lieber einer geführten Radtour oder Wanderung an oder folgen auf eigene Faust einem der ausgeschilderten Lehr- und Erlebnispfade? So oder so: Im Naturpark Moor-Veenland stehen Ihnen alle Wege und acht Moorphorten offen, um die einzigartige Natur und Geschichte der Region zu erleben.



## VEENLOOPCENTRUM

### NONNEN UND MOORSIEDLER; LIBELLEN UND SCHMETTERLINGE

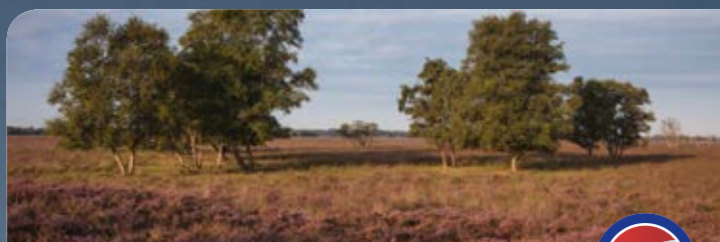
Die einzigartige Natur des Moores lernt am besten kennen, wer sich einer geführten Wanderung anschließt. Am Veenloopcentrum starten regelmäßig spannende Exkursionen ins Naturschutzgebiet Bargerveen. Wer das Moor lieber auf eigene Faust erkunden will, findet markierte Wege rund um das Veenloopcentrum.

Das Veenloopcentrum, das mit seiner Ausstellung zur Natur und zur Geschichte des Dorfes im historischen Gemeindehaus von Weiteveen untergebracht ist, ist auch ein Bed & Breakfast. Erfahren Sie dort, wie ein gestohlenes Tabernakel das Dorf Weiteveen einst landesweit bekannt machte und wie fromme Franziskanerinnen den Moorsiedlern halfen. Und vor allem: Genießen Sie die einzigartige Natur.

### NONNEN, VEENKOLONISTEN, LIBELLEN EN VLINDERS

*Kennismaken met de prachtige natuur van het hoogveen? Dat gaat prima met een wandeling onder begeleiding van een deskundige gids. Bij het Veenloopcentrum starten vele veenlopen: excursies door het unieke natuurgebied Bargerveen. Voor wie liever op eigen houtje het gebied wil verkennen, zijn er goed aangegeven wandelroutes vanaf het Veenloopcentrum.*

*In het centrum zelf, gevestigd in de historische pastorie van Weiteveen, is naast een Bed & Breakfast een kleine expositie ingericht over de natuur en de geschiedenis van het dorp. Daar leest u onder meer het verhaal van de geruchtmakende diefstal van de tabernakel, die het landelijke nieuws haalde, en over hoe de nonnen in het Zusterhuis de bewoners bijstonden. Maar de grootste attractie is en blijft de unieke natuur.*



## NATUURPARK MOOR - VEENLAND



**VOOR DE ONTDECKER: ACHT POORTEN EN TALLOZE WEGEN**  
Eenzeerdiverslandschap, rijk aan culturen en natuur, met een boeiende geschiedenis: Naturpark Moor – Veenland is op veel verschillende manieren te beleven. Vandaar ook dat de acht Veenpoorten een grote diversiteit kennen qua aanbod.

Het *Veenloopcentrum* is uitvalsbasis voor boeiende natuurexcursies door het Bargerveen, het *Duits-Nederlandse Bienen centrum* zet de spotlights op het kleinste en misschien wel belangrijkste productiediertje van het veen, en *Museum Collectie Brands* brengt met zijn rijke verzameling de geschiedenis van de streek tot leven. Het *Veenpark*, het grootste openluchtmuseum van Nederland, neemt bezoekers mee op reis naar het einde van de negentiende eeuw, de tijd van de kleine keuterboeren, terwijl het *Emsland Moormuseum* de lijn doortrekt van de eerste bewoners van het veen tot aan de huidige herstelactiviteiten. Het *Industrieel Smalspoor Museum* in Erica is gewijd aan een belangrijk stuk geschiedenis van het veen: het smalspoor. Een rondrit per veentrein door het hoogveen gebied is een bijzondere belevenis. Aan Duitse kant ligt het *Erdöl-Erdgas Museum* van Twist te midden van de grootste olievelden van Duitsland. Het museum staat geheel in het teken van wat nog steeds de belangrijkste grondstof van de mobiele wereld is. Niets ziet scherper dan de ogen van de kunstenaar: In het *Van Gogh Huis* in Nieuw-Amsterdam kijkt de bezoeker mee met de beroemde Nederlandse schilder.

### HET VINDEN VAN UW LIEVELINGSTOCHT

En zo openen alle acht poorten wegen door het veen. Een gebied dat zijn vroegere onheilspellendheid heeft verloren en nu gewoon mooi is. Het systeem van fiets- en wandelknooppunten helpt om tochten vooraf makkelijk uit te stippelen. Voordeel van de knooppunten is dat het heel eenvoudig is om spontaan de route te variëren zonder van de weg af te raken. Toch liever een fiets- of wandeltocht onder begeleiding of juist op eigen houtje langs een van de educatieve paden of beleefroutes? In Natuurpark Moor-Veenland staan de acht veenpoorten en alle recreatieve routes door het veen open voor iedereen die de unieke natuur en geschiedenis van deze streek wil beleven.



## INDUSTRIEEL SMALSPOOR MUSEUM

### IN KLEINEN LOKS AUF SCHWANKENDEN GLEISEN

Das Industrieel Smalspoor Museum zeigt, wie sich auf schmalen, schnell verlegten Gleisen unterschiedliche Materialien sicher transportieren lassen – zum Beispiel im Moor: Auf weichem, schwankendem Boden brachten meist dieselbetriebene Maschinen den Torf von den Abbau-Flächen zur Torfstreufabrik. 1910 eröffnet, steht das Werk nun schon lange still und ist heute ein sehenswertes Industriemuseum. Einige der kleinen Loks jedoch sind noch immer auf schmalen Schienensträngen unterwegs – freilich nur noch für Fahrgäste und Museumsbesucher.

Steigen Sie ein und erleben Sie eine Fahrt mit der Schmalspurbahn durchs Moor. Erkunden Sie die historische Fabrik und die umfangreiche Lokomotiven-Sammlung, die Vereinsmitglieder hier mit Hingabe und Leidenschaft in Schuss halten.

### MET DE SMALSPOORTREIN OVER DEINENDE VEENBODEM

*In het Industrieel Smalspoor Museum draait alles om smalspoor, geschikt om materialen te vervoeren over tijdelijk aangelegd spoor. Zoals in het veen: over deze zachte en deinende bodem brachten de meestal door diesel aangedreven machines turf vanuit het gebied naar de fabriek. Als het veen was weggehaald, werd het spoor opgepakt en gelegd waar nog wel veen was. Het veen werd gedroogd en naar de turfstrooiselfabriek gebracht. Die fabriek, geopend in 1910, is er nog steeds. Alleen is het indrukwekkende pand inmiddels een bezienwaardig industrieel museum. Enkele locomotieven uit de veenderij doet nog steeds dienst, maar dan voor personenvervoer: museumbezoekers.*

*Stap in de trein en beleef een bijzondere rit over smalspoor door het veengebied. Kijk rond in de historische fabriek en bewonder de grote collectie locomotieven die met veel kennis en kunde door vrijwilligers in topconditie worden gehouden.*



## EMSLAND MOORMUSEUM

### VOM ERSTEN SPATENSTICH BIS ZUR RENATURIERUNG

Wie war das eigentlich, als sich die ersten Siedler ihren Weg ins nasse, unwirtliche Moor bahnten? Antworten auf diese und viele weitere Fragen gibt das Emsland Moormuseum; multimedial, mit künstlerischen Inszenierungen und historischen Schautücker zeigt Europas größtes Museum zu den Themen Moor-, Torf- und Ödlandkultivierung, wie sich das Verhältnis der Menschen zum Moor wandelte – bis hin zum Moorschutz und der Entwicklung des Naturparks.

Staunen Sie über den größten Tiefpflug der Welt, der in den Nachkriegsjahren riesige Ackerflächen schuf. Erfahren Sie am Siedlerhof, wie sich Leben im Moor anfühlte. Besuchen Sie das riesige Außengelände mit den Benteheimer Schweinen und Landschaften, dem renaturierten Hochmoor. Genießen Sie regionale Spezialitäten wie den Buchweizenpannkuchen im museumseigenen Café.

### VAN VERVENING TOT EN MET NATUURHERSTEL

*Hoe was dat vroeger, toen de eerste pioniers zich een weg baanden door het barre, sompige veen? Het Emsland Moormuseum geeft antwoord op deze en nog heel veel meer vragen. Het museum met de grootste veenexpositie in Europa laat zien hoe de verhouding tussen mens en veen veranderde: met behulp van multimedia, kunst en historische objecten. Natuurlijk is er ook aandacht voor de huidige visie - veen als een stuk natuur om te koesteren.*

*Het meest imposant is misschien toch wel de „Mammut“, de grootste stoomploeg ter wereld. Die werd na de Tweede Wereldoorlog in deze streek ingezet om veenland op grote schaal om te ploegen tot akkerland. In het keuterboerderijtje op het terrein ervaart u het leven in het veen van dichtbij. Bezoek het enorme veengebied rondom het Moormuseum, waar de Benteheimer varkens en landschappen grazen. Kennismaken met de lekkerste streekproducten zoals boekweitpankoeken kan in het Museumcafé.*



## VAN GOGH HUIS

### MOOR ALS INSPIRATIONSQUELLE FÜR MALER

Draußen, mit Staffelei und kleiner Palette an der frischen Luft. So malte Vincent van Gogh mit typisch impulsivem Pinselstrich mitunter auch. Viele seiner Werke entstanden jedoch im Atelier und einige in einem Zimmer des Gasthauses von Hendrik Scholte in Nieuw-Amsterdam. Insgesamt drei Monate ließ sich der Meister von den Moor-Landschaften inspirieren, schrieb begeisterte Briefe über die Natur in Drenthe und hielt die von Kanälen gebildeten Mosaik aus blankem Wasser, dunklem Torf, Gras und weißem Wollgras auf Leinwand fest.

Werfen Sie einen Blick in das originalgetreu hergerichtete Zimmer, in dem van Gogh damals logierte. Es ist die einzige öffentlich zugängliche Wirkungsstätte des Künstlers in den Niederlanden.

### VEENLANDSCHAP ALS SCHILDERS INSPIRATIE

*Of hij vaak buiten te vinden was, gewapend met ezel en schilderspalet? We weten het niet precies. Wel duidelijk is dat veel van Van Goghs werken zijn ontstaan in zijn atelier en een aantal ook in een kamer in het logement van Hendrik Scholte in Nieuw-Amsterdam. In totaal drie maanden verbleef de schilder in Drenthe, waarvan twee in het huidige Van Gogh Huis. Hij liet zich inspireren door het veenlandschap, schreef laaiend enthousiaste brieven over de natuur in de provincie en legde op zijn doeken het landschap vast: het water van wijken en kanalen, de vele tinten bruin van turf en veen, en het witte wollegras.*

*Bezoek de slaap- en werkkamer van Vincent van Gogh, geheel ingericht als in de tijd van 1883. Dit is het enige voor publiek toegankelijke huis in Nederland waar Van Gogh woonde en werkte.*



## ERDÖL-ERDGAS-MUSEUM

### DIE ENERGIE AUS DER TIEFE

Andere Zeiten, andere Rohstoffe: Millionen Jahre vor dem Torf und den Mooren entstanden Erdöl und Erdgas. Wie? Das zeigt anschaulich das Erdöl-Erdgas-Museum, das aus gutem Grund in Twist zu Hause ist, denn rund um die Gemeinde erstrecken sich die größten Erdölfelder Deutschlands. Die Ausstellung zeigt, wie die begehrten Bodenschätze hier gefördert wurden, und wie sie seit den 1950er Jahren gefördert werden. Zudem machen aufwendige Modelle und originale Bauteile anschaulich, wie zum Beispiel Bohranlagen und Pipelines funktionieren.

Sind Ihnen auf dem Weg durch den Naturpark die still und stetig wippenden „Ölnicker“ aufgefallen? Im Erdöl-Erdgas-Museum erfahren Sie, wie diese Geräte funktionieren und lernen zudem den bis heute wichtigsten Rohstoff der mobilen Welt besser kennen.

### ENERGIE UIT DIEPE AARDLAGEN

*Andere tijden, andere grondstoffen. Miljoenen jaren voor het ontstaan van turf en veen, werdeneraal aardolie en aardgas gevormd. Benieuwd hoe dat gebeurde? Dat is te zien in het Erdöl-Erdgas Museum, gevestigd te midden van Duitslands grootste aardolievelden in het dorp Twist. In de jaren '50 kwam hier de winning op gang en de vaste expositie laat zien hoe het verder ging. Daarnaast zijn er gedetailleerde modellen te zien en originele constructiedelen, van boorplatformen tot stukken pijpleiding.*

*U bent ze onderweg vast wel tegengekomen, de ja-knikkers, die in Duitsland „Ölnicker“ worden genoemd. In het Erdöl-Erdgas-Museum wordt uit de doeken gedaan hoe ze werken en maakt de bezoeker kennis met andere wetenswaardigheden over wat nog steeds de belangrijkste grondstof is van de mobiele wereld.*



## MUSEUM COLLECTIE BRANDS

### SCHÄTZE, KUNST UND KURIOSER

Stück für Stück erfahren Besucher des Museums Collectie Brands die Geschichte des Drenthenschen Moorlandes. Denn hier sind all die spannenden Schautücker aus vergangenen Jahrhunderten ausgestellt, die der leidenschaftliche Sammler Jans Brands in mehr als 60 Jahren zusammengetragen hat: Schätze und Alltagsgegenstände, Kunst und Kurioses, mittelalterliche Handschriften und Fotos, Münzen und Mäntel. Gemeinsam ist all diesen unterschiedlichen Kulturgütern, dass sie einen engen Bezug zu Drenthe und zum Moor haben und tiefe Einblicke in das Leben der Menschen im Wandel der Zeit gewähren.

Nehmen Sie sich Zeit zum Stöbern. Oder besser noch: Machen Sie einen geführten Rundgang mit und lassen Sie sich die spannenden und witzigen Geschichten zu einzelnen Fundstücken erzählen.

### SCHATTEN, KUNST EN CURIOSA

*Het Museum Collectie Brands vertelt de geschiedenis van het Drentse veen aan de hand van verzamelobjecten. Hier bevinden zich al die vreemde en unieke stukken uit vervlogen eeuwen die Jans Brands, verzamelaar uit passie, in ruim zestig jaar tijd bijeenbracht: alledaagse voorwerpen en kostbare objecten, kunst en curiosa, middeleeuwse handschriften maar ook foto's, munten en kleding. Wat dit alles verbindt is de band met Drenthe en het veen. Samen geven al deze objecten zo een gedetailleerd beeld van het leven van mensen door de eeuwen heen.*

*Neem lekker de tijd om goed rond te kijken. Of kies voor een rondgang met een gids die leuke en spannende verhalen weet te vertellen over de items in de collectie.*



## VEENPARK

### NOSTALGIE UND HARTE ARBEIT

War die alte Zeit wirklich gut? Im größten Freilichtmuseum der Niederlande gewinnen Besucher tiefe Einblicke in das Leben der frühen Moorbauern, fahren mit der Schmalspurbahn oder mit dem Boot durch die idyllischen Museumsdörfer „t Aole Compas“ und „Bargermond“ und besuchen einen echten Torfstich. Beim Krämer stehen typische Produkte des frühen 20. Jahrhunderts in den Regalen, in der Bäckerei wird der Lehmofen angeheizt, ein Holzschuhmacher lässt sich bei seiner traditionellen Arbeit über die Schulter schauen, kurz: Gäste fühlen sich in die Zeit vor 100 Jahren zurückversetzt.

Schwelgen Sie im nostalgischen Flair der Museumsdörfer – bei einem Spaziergang auf eigene Faust oder bei Fahrten mit den „öffentlichen Verkehrsmitteln“: Genießen Sie die Schönheit der Landschaft bei Bootstouren oder bei Fahrten mit den beiden Schmalspurbahnen.

### NOSTALGIE EN ZWAAR WERK

*Was die goede oude tijd echt wel zo goed? In het grootste openluchtmuseum van Nederland komt de geschiedenis van de vroegere veenbewoners weer tot leven. De bezoekers nemen een treinit of bootvaart door nostalgische museumdorpijs „t Aole Compas“ en „Bargermond“ en bezoeken een echte veenaafgraving. Bij de kruidenier staan artikelen uit de vorige eeuw in de schappen, in de bakkerij brandt de leemoven en de klompenmaker maakt van hout een schoen. Het is alsof je 100 jaar terug in de tijd gaat.*

*Ga zelf heerlijk rondwandelen of verdwaal in de nostalgische flair van de museumdorpijs. Om vervolgens met het 'openbaar vervoer' achterover leunend van het landschap te genieten: de twee smalspoortreintjes en de vele kilometers veenbaar kanaal nodigen uit tot een tochtje per trein en per schip.*



## D-NL BIENZENTRUM

### EMSIGE ARBEIT IN BLÜHENDER LANDSCHAFT

Majestät laden zur Audienz: In der „Königin-Suite“ des Bienenzentrums lernen Besucher den Aufbau eines Bienenstocks hautnah kennen – auf menschlichen Maßstab vergrößert und von Innen. Von außen lassen sich moderne und historische Bienenkörbe betrachten. Sie sind Teil der Ausstellung, in der es um die Vergangenheit und die Zukunft der Imkerei geht – insbesondere in der Gegend des heutigen Naturparks Moor – Veenland. Deshalb gehört zum Bienenzentrum neben dem Kräutergarten und der Streuobstwiese auch ein Moorbiotop.

Erleben Sie die Bienen bei der Arbeit und erfahren Sie, warum die Imkerei, warum die Produktion von Honig und Wachs in den Moorlandschaften beiderseits der Grenze eine so wichtige Rolle spielt. Und nicht zuletzt: Kosten Sie den feinen Honig.

### IJVERIG IN HET BLOEIENDE LANDSCHAP

*Op audiëntie bij Hare Majesteit: In de „Koninginsuite“ van het bienmuseum kan de bezoeker een bijenkorf van binnen bewonderen – uitvergroot tot menselijke maat. Verder zijn er diverse bijenhuisen van buiten te bekijken, van ouderwetse korven tot aan moderne kasten. Ze maken deel uit van de expositie over heden en verleden van de bijenhouderij, met name in het gebied van het huidige Naturpark Moor – Veenland. Daarom kent het museum naast een kruidentuin en een bongerd ook een stuk veenbotoop.*

*Het centrum biedt de kans om bijen aan het werk te zien en maakt duidelijk waarom de productie van honing en bijenwas een zo grote rol speelde. Heel belangrijk: de lekkerste honing proeft u hier!*